

*Banque Centrale de Mauritanie*  
*Direction Générale des Études*  
*Direction des Études et des Recherches Économiques*

*Note de Conjoncture Économique*

*Novembre 2013*

**Janvier 2014**

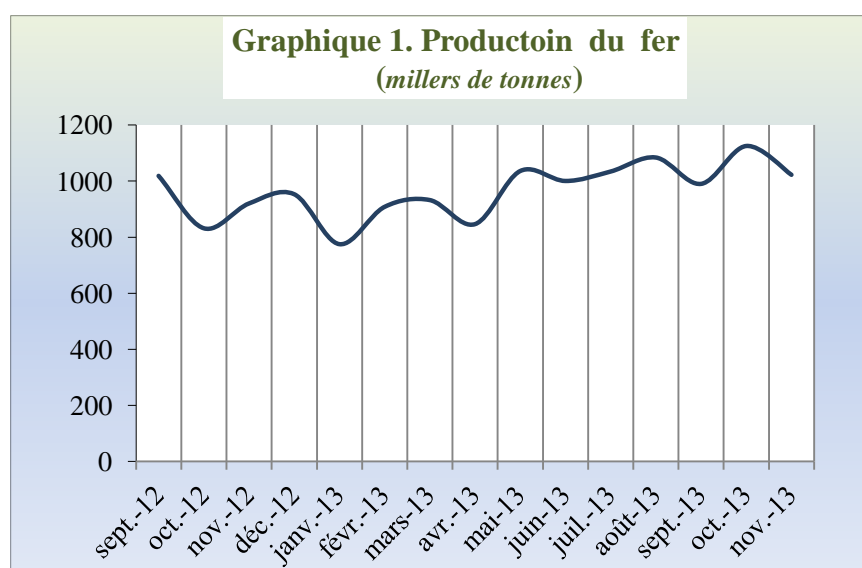
## Sommaire

1. Secteur réel .....	3
1.1 L'activité économique .....	3
1.2 L'inflation.....	4
2. Finances publiques en fin novembre 2013. ....	4
3. L'évolution de la situation monétaire.....	5
4. Secteur Extérieur .....	7
5.Évolution des taux de change .....	8
ANNEXES .....	9

## 1. Secteur réel

Au terme des 11 premier mois de l'année 2013, les indicateurs économiques disponibles montrent une bonne tenue des activités minières. La hausse de la consommation d'électricité moyenne tension qui représente un indicateur du bon comportement de l'activité du secteur industriel pourrait continuer sa hausse.

Le secteur de la pêche a enregistré la plus forte contre-performance, en raison principalement de la baisse de la production des espèces pélagiques.



### 1.1 L'activité économique

La production du minerai de fer a progressé de 12% sur les 11 premiers mois de 2013, pour s'établir à 11306,11 mille tonne. Les données relatives à la consommation d'électricité moyenne tension, à la production du cuivre et de l'or et les captures du secteur de la pêche ne sont pas encore disponibles, mais les tendances observées au cours du troisième trimestre 2013 risquent de se prolonger à savoir, une hausse de la production relative à l'électricité, au cuivre et à l'or et une baisse de celle du secteur de la pêche.

S'agissant de la production du pétrole, elle a enregistré une hausse de 2.8% sur les 11 premiers mois de 2013, passant ainsi de 2195,4 mille barils en 2012 à 2257,3 mille barils en 2013.

## **1.2 L'inflation**

Sous les effets de la poursuite d'une politique monétaire prudente, du prolongement du programme «EMEL » et le poids des prix administrés dans l'IHPC, le taux d'inflation a été contenu à des niveaux acceptables durant les 11 premiers mois de l'année 2013.

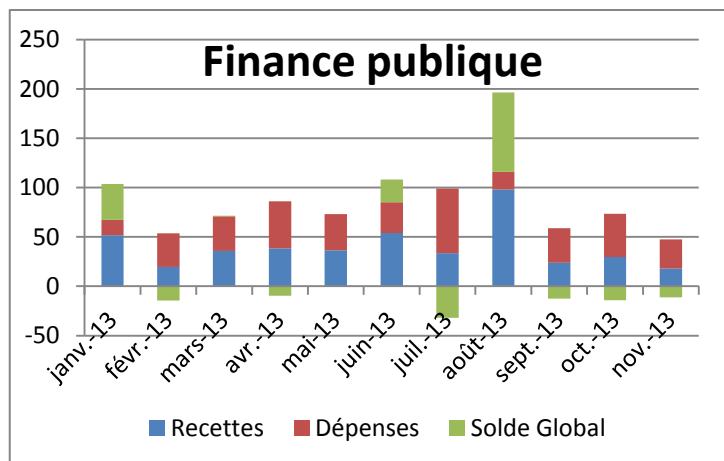
En fin novembre, l'indice harmonisé des prix à la consommation a progressé de 0.1% par rapport au mois d'octobre. En moyenne annuelle, le taux d'inflation s'est inscrit en hausse de 4,0% en Novembre 2013. En glissement annuel, l'inflation a enregistré une progression de 4,6%, correspondant à une hausse de 0.6% au cours des trois derniers mois.

Cette légère augmentation des prix à la consommation est due particulièrement à des variations positives entre octobre et novembre de certaines fonctions compte tenu de leurs poids respectifs, telle que la fonction « produits alimentaires et boisson non alcoolisée » (+0.1%), « meubles, articles de ménage et entretien » (+0.1%), « articles d'habillement et chaussures » (+0.1%) et « santé » (0.2%).

L'accroissement des prix des produits alimentaires est expliqué principalement par l'augmentation des prix des sous-groupes Viandes (+2,4%), « fruits » (+3.3%), « lait, fromage et œufs » (+1.2%), « poisson et fruits de mer » (+0.4%), « sucre, confiture, miel, chocolat et confiserie » (+0,2%), et « huiles et graisses » (+0,3%). D'autres sous groupes ont connu des baisses particulièrement les « légumes » (-2.3%), reflétant le bon approvisionnement du marché par rapport au mois précédent.

## **2. Finances publiques en fin Novembre 2013.**

Au terme des 11 premiers mois de l'année 2013, les recettes globales se sont chiffrées à MRO 439,27 milliards, soit une augmentation de 6.8% par rapport à la même période de l'année précédente. Cette performance résulte principalement d'une nette amélioration des recettes non fiscales (+80,6%), et d'une hausse des recettes fiscales (hors pétrole) de l'ordre de (5.6%).



Du côté des dépenses globales, elles se sont situées à MRO 391,75 milliards, soit une progression de 6.8% par rapport à la même période de l'année précédente. On note cependant une baisse des dépenses courantes de 4.3% sur l'ensemble des 11 mois, en raison de la baisse des transferts courants qui ont baissé de 27%.

S'agissant des dépenses d'investissement, elles ont connu une hausse de 34.5% sous l'effet conjugué des financements extérieur et intérieur qui ont progressé respectivement de 40.5% et 32%.

Sur les 11 mois de 2013, le solde global est ainsi ressorti excédentaire de MRO 47.5 milliards contre MRO 44,4 milliards sur la même période de 2012.

Le compte pétrolier n'a contribué qu'à hauteur de MRO 0.66 compte tenu des retraits effectués en avril et mars d'un montant de MRO 19,43 milliards. En revanche, le financement intérieur indique une hausse des dépôts sur le compte courant de la BCM, et une amélioration de la position nette du gouvernement vis à vis du système bancaire.

### 3. L'évolution de la situation monétaire

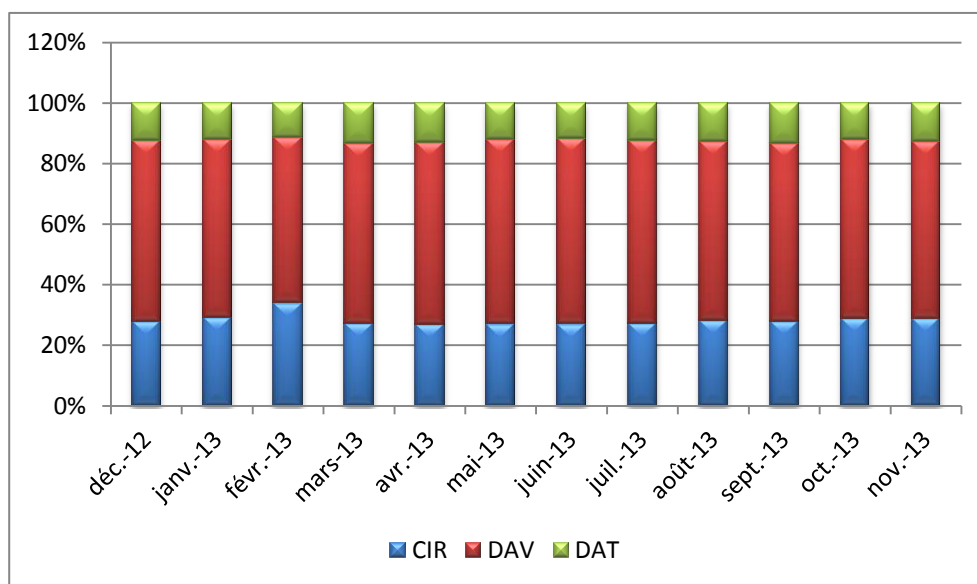
La masse monétaire s'est établie à fin novembre 2013 à 472,66 milliards d'ouguiya, enregistrant un accroissement de 11,735 milliards ou 2,5% par rapport à son niveau en octobre 2013.

**Tab.1. Comportement des Contreparties de M2 (Décembre.12-novembre . 13)**

Contreparties	Contrib. en %
Avoirs extérieurs nets	-13,5%
Crédits à l'Etat	7,0%
Crédits à l'Economie	10,5%
Divers	10,4%
	<b>14,3%</b>

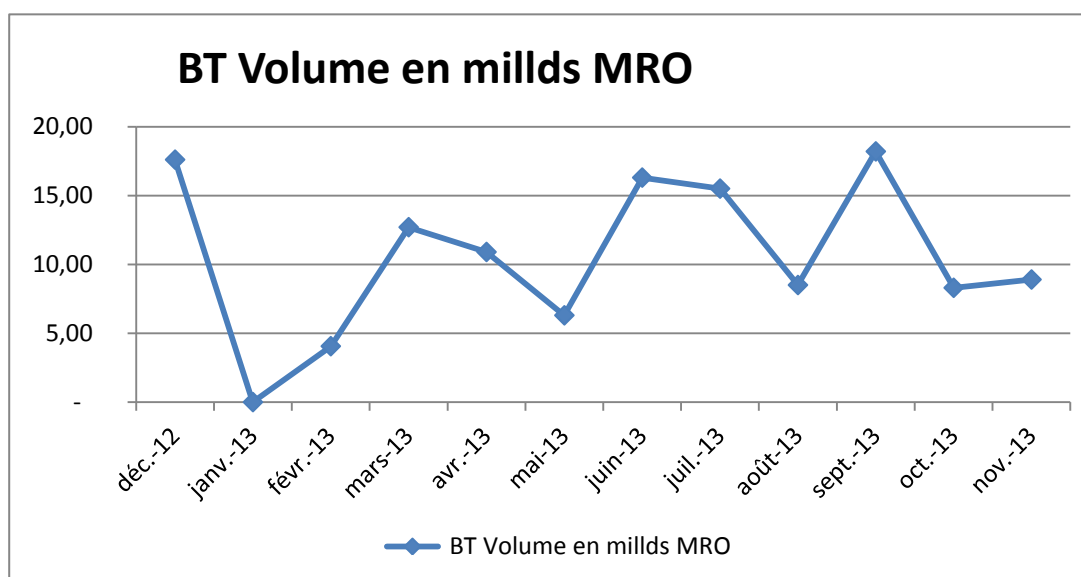
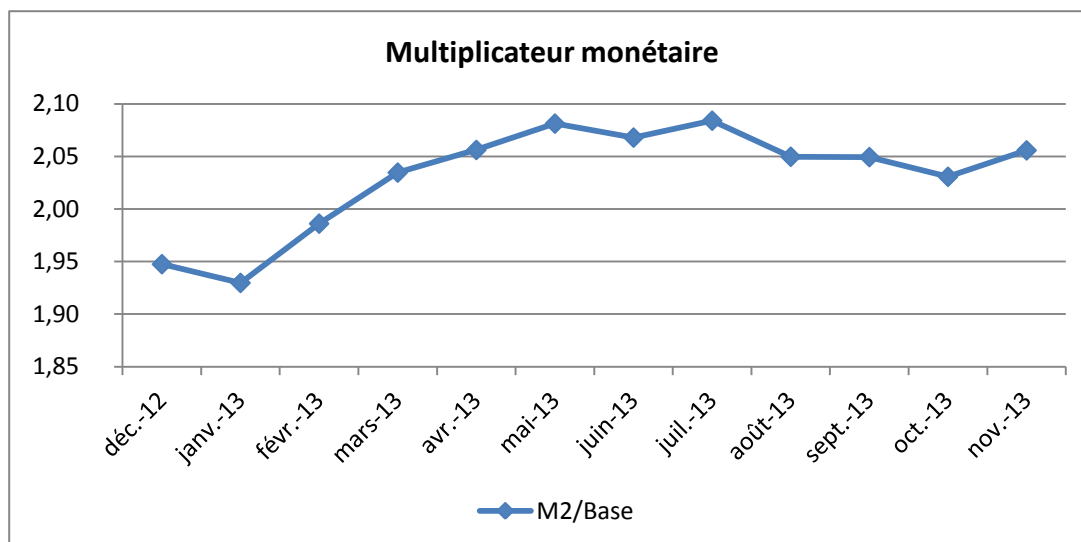
Dans cette progression, les créances nettes sur l'Etat et les avoirs extérieurs nettes ont contribué respectivement de 2% et 0.5%. Les crédits à l'économie quant à eux, ils ont accusé une baisse de 1.1%. Entre décembre 2012 et novembre 2013, la masse monétaire et les crédits à l'économie se sont accrus respectivement de 14,25% et 8.8%.

La progression de la masse monétaire sur les 11 premiers mois de 2013 s'est accompagnée d'une quasi- stabilité de sa structure voir le graphique ci après. Les parts relatives des différentes composantes de M2 sont restées stables autour de 29%, 58% et 13% respectivement pour la circulation fiduciaire, les dépôts à vue et les dépôts à terme.



Au niveau du marché des bons du Trésor, le taux moyen pondéré reste faible aux alentours de 3%, suite au recul du recours du Trésor au financement des banques.

Comme d'habitude, le multiplicateur monétaire (M2/Base monétaire) reste assez stable au environ de 2% sur les 11 premiers mois de 2013. Au cours de cette année, seul, le mois janvier n'a connu aucune nouvelle émission des Bon du Trésor. En conséquence, les réserves des banques se sont vues augmentées entraînant une baisse du multiplicateur monétaire. (Cf. Tableau ci-après).



#### 4. Secteur Extérieur

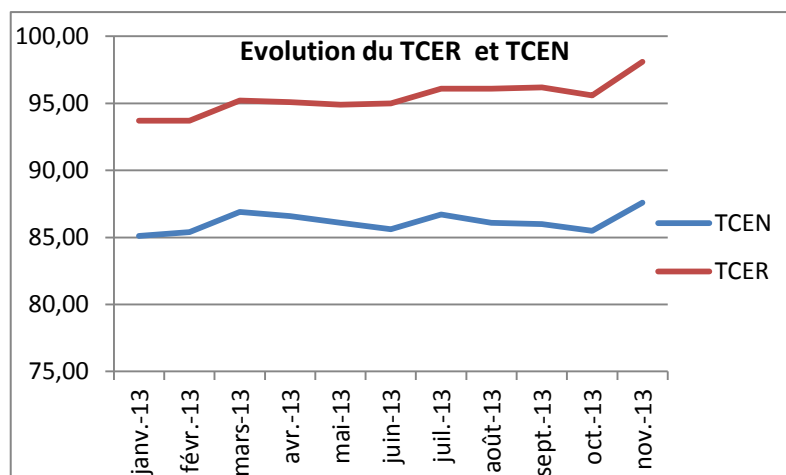
Sur les 11 mois de 2013, l'évolution du secteur extérieur a été caractérisée par une conjoncture favorable pour le secteur minier et par une stabilité des réserves de changes.

Les exportations en valeur se sont élevées à USD 2024.57 millions contre USD 2032,7 millions pour les 11 premiers mois de 2012 enregistrant ainsi une baisse 0.4%. Les exportations du fer et de l'or ont progressé respectivement de 16.8% et de 5%. Les autres secteurs d'activité ont affiché les tendances suivantes: la pêche SMCP -32% et la pêche artisanale : 27%.

Les réserves de change ont atteint USD 764 millions au 30/11/2013 (or non compris) contre USD 732.67 millions au 30/11/2012.

## 5. Évolution des taux de change

Après une évolution en dents de scies au cours des 6 premier mois de 2013, le taux de change effectif réel a constamment progressé à partir de juin 2013, pour s'établir à 98,10 en novembre 2013.



Cette dernière évolution reflète une appréciation de l'ouguiya qui traduit une légère perte de compétitivité vis-à-vis de l'extérieur.

Globalement sur les 11 premier mois 2013, l'évolution moyenne du TCER est quasi stable.



# ANNEXES



Tableau 1.Exportations	2012			2013			Evolution		
	Quantité	Prix	Valeur	Quantité	Prix	Valeur	Quantité	Prix	Valeur
<b>RUBRIQUES</b>			<b>1 555 934 595</b>			<b>1 704 088 988</b>			<b>9,5%</b>
<b>1-SNIM ( Minerai de Fer)</b>	<b>10 032 976</b>	<b>93,57</b>	<b>938 817 443</b>	<b>11 736 720</b>	<b>93,45</b>	<b>1 096 767 311</b>	<b>17,0%</b>	<b>-0,1%</b>	<b>16,8%</b>
<b>2-MCM</b>			<b>299 598 798</b>			<b>273 527 523</b>			<b>-9%</b>
2-1 Cu	34 101	6 215	211 939 541	34 871	5 810	202 602 561	2%	-6,5%	-4%
2-2 Au	57 600	1 522	87 659 257	55 058	1 288	70 924 961	-4%	-15,4%	-19%
2-3 Ag	0		0	0		0			
<b>3- TASIAST</b>			<b>317 518 353</b>			<b>333 794 155</b>			<b>5%</b>
3-1 Au	188 801	1 680	317 163 773	230 936	1 444	333 528 894	22%	-14,0%	5%
3-2 Ag	11 466	31	354 580	10 959	24	265 261	-4%	-21,7%	-25%
<b>4-PECHE</b>	<b>294 960</b>	<b>1 548</b>	<b>456 706 099</b>	<b>115 441</b>	<b>2 647</b>	<b>305 629 839</b>	<b>-61%</b>	<b>71,0%</b>	<b>-33%</b>
4-1- SMCP	53 858	6 103	328 711 000	61 129	3 650	223 091 000	14%	-40,2%	-32%
- Demersaux	6 865	2 015	13 836 000	9 986	1 865	18 628 000	45%	-7,4%	35%
- Pélagiques	4 858	668	3 246 000	5 647	680	3 842 000	16%	1,8%	18%
- Crustacés	574	7 063	4 054 000	736	5 901	4 343 000	28%	-16,5%	7%
- Céphalopodes	37 997	7 916	300 798 000	38 366	4 820	184 907 000	1%	-39,1%	-39%
- Mollusques	3 564	1 902	6 777 000	6 394	1 778	11 371 000	79%	-6,5%	68%
<b>4- 2- AFFRETEMENTS PELAGIQUES</b>	<b>194 921</b>	<b>358</b>	<b>69 738 507</b>	<b>0</b>		<b>0</b>			
<b>4- 3- PECHE ARTISANALE</b>	<b>51 950</b>	<b>1 256</b>	<b>65 228 595</b>	<b>54 310</b>	<b>1 520</b>	<b>82 538 839</b>	<b>5%</b>	<b>21,0%</b>	<b>27%</b>
<b>5- AUTRES EXPORTATIONS</b>			<b>20 055 757</b>			<b>14 853 674</b>			<b>-26%</b>
5-1- CUIR ET PEAUX	1 231	2 145	2 640 060	515	2 209	1 137 646	-58%	3,0%	-57%
5-2- FERRAILLE	44 086	390	17 205 787	31 563	391	12 334 138	-28%	0,1%	-28%
5-3- GOMME ARABIQUE	21	2 210	46 410	43	2 718	116 870	105%	23,0%	152%
5-4-Plâtre	2 000	75	150 000	0		0			
5-5-Plastique	16 018	1	13 500	20	347	6 930	-100%		-49%
5-6-Divers						1 258 090			
<b>TOTAUX</b>			<b>2 032 696 451</b>			<b>2 024 572 501</b>			<b>-0,4%</b>

Evolution de l'IHPC					variations (en%)	variations (en%)	variations (en%)
	nov-12	août-13	oct-13	nov-13	1 mois	3 mois	1 an
<b>1. Produits alimentaires, boissons non alcoolisée</b>	<b>212,7</b>	<b>223,1</b>	<b>224,5</b>	<b>224,7</b>	<b>0,1</b>	<b>0,7</b>	<b>5,6</b>
Pain et céréales	190,2	200,1	205,6	202,0	- 1,8	0,9	6,2
Viande	185,4	216,1	228,0	233,4	2,4	8,0	25,9
Poisson et fruits de mer	441,0	416,8	408,7	410,3	0,4	-1,6	-7,0
Lait, fromage et oeufs	179,1	190,3	189,9	192,1	1,2	0,9	7,3
Huiles et graisses	175,6	185,8	185,3	186,0	0,4	0,1	5,9
Fruits	188,0	212,0	200,8	207,4	3,3	-2,2	10,3
Légumes	247,7	247,7	219,1	214,0	- 2,3	-13,6	-13,6
Sucre,confiture, miel, chocolat et confiserie	288,6	225,6	226,5	226,9	0,2	0,6	-0,7
boissons	179,3	157,1	163,8	161,1	- 1,6	2,5	-10,1
<b>2.Tabac et stupéfiants</b>	<b>240,1</b>	<b>242,8</b>	<b>223,2</b>	<b>230,5</b>	<b>3,3</b>	<b>-5,1</b>	<b>-4,0</b>
<b>3.Articles Habillement et chaussures</b>	<b>195,2</b>	<b>206,4</b>	<b>206,0</b>	<b>206,2</b>	<b>0,1</b>	<b>-0,1</b>	<b>5,6</b>
<b>4.Logement, eau, électricité, gaz et aut. combustibles</b>	<b>171,8</b>	<b>175,5</b>	<b>177,0</b>	<b>176,8</b>	<b>- 0,1</b>	<b>0,7</b>	<b>2,9</b>
<b>5.Ameublement, équipement ménager</b>	<b>187,2</b>	<b>189,1</b>	<b>192,1</b>	<b>192,2</b>	<b>0,1</b>	<b>1,6</b>	<b>2,6</b>
<b>6.Santé</b>	<b>173,9</b>	<b>172,9</b>	<b>172,8</b>	<b>173,1</b>	<b>0,2</b>	<b>0,1</b>	<b>-0,4</b>
<b>7.Transports</b>	<b>151,2</b>	<b>154,5</b>	<b>154,6</b>	<b>154,6</b>	<b>-</b>	<b>0,1</b>	<b>2,3</b>
<b>8.Communication</b>	<b>59,9</b>	<b>59,9</b>	<b>59,9</b>	<b>59,9</b>	<b>-</b>	<b>0,0</b>	<b>0,0</b>
<b>9.Loisirs , spectacles et culture</b>	<b>97,6</b>	<b>98,2</b>	<b>99,1</b>	<b>99,2</b>	<b>0,1</b>	<b>1,0</b>	<b>1,6</b>
<b>10.Enseignement</b>	<b>108,8</b>	<b>108,8</b>	<b>108,8</b>	<b>108,8</b>	<b>-</b>	<b>0,0</b>	<b>0,0</b>
<b>11.Hôtels , cafés , restaurants</b>	<b>164,9</b>	<b>169,6</b>	<b>169,6</b>	<b>169,6</b>	<b>-</b>	<b>0,0</b>	<b>2,8</b>
<b>12.Autres biens et services</b>	<b>168,6</b>	<b>182,8</b>	<b>185,2</b>	<b>185,2</b>	<b>-</b>	<b>1,3</b>	<b>9,9</b>
<b>INDICE GLOBAL</b>	<b>190,8</b>	<b>198,4</b>	<b>199,3</b>	<b>199,5</b>	<b>0,1</b>	<b>0,6</b>	<b>4,6</b>
<b>Variation mensuelle (%)</b>	<b>0,0</b>	<b>1,1</b>	<b>0,1</b>	<b>0,1</b>			
<b>Glissement annuel (%)</b>	<b>0,0</b>	<b>5,1</b>	<b>4,5</b>	<b>4,6</b>			
<b>Moyenne sur 12 mois (%)</b>	<b>0,0</b>	<b>3,8%</b>	<b>4,0%</b>	<b>4,0%</b>			

<b>Tableau 3. Opérations Financières de l'État</b>	<b>11 mois 2012</b>	<b>11 mois 2013</b>	<b>Variations (%)</b>
<b>Recettes totales</b>	411,3	439,3	6,8
<i>Recettes totales hors pétrole</i>	395,4	420,5	6,4
<i>Recettes totales hors pétrole et hors dons</i>	327,8	418,1	27,6
<i>Recettes fiscales hors pétrole</i>	232,0	245,1	5,7
<i>Recettes non fiscales</i>	95,8	173,0	80,6
<i>Dont. Recettes du secteur pêche</i>	8,0	35,4	342,1
<i>Dons</i>	67,6	2,4	(96,5)
<b>Dépenses et prêts nets totaux</b>	366,8	391,8	6,8
<i>Dépenses courantes</i>	262,1	250,8	(4,3)
<i>Dépenses d'équipement et prêts nets</i>	104,8	141,0	34,5
<i>Autres</i>	-	-	
<b>Solde, hors pétrole et dons</b>	(39,0)	26,4	167,0
<i>Recettes pétrolières nettes</i>	15,9	18,8	18,1
<b>Solde de base hors pétrole</b>	3,0	84,0	699,0 <sup>2</sup>
<b>Solde global</b>	<b>44,4</b>	<b>47,5</b>	<b>6,9</b>
<b>Financement</b>	(42,6)	(47,3)	11,1
<i>Financement intérieur</i>	(78,2)	(77,0)	(1,6)
<i>Financement extérieur</i>	35,7	29,7	(16,8)
<i>Erreurs et omissions</i>	1,9	0,2	(88,3)

<b>Tableau 4. Balance des paiements (En millions USD)</b>	<b>T-1. 2 013</b>	<b>T-2. 2 013</b>	<b>T-3. 2 013</b>
<b>Balance commerciale</b>	<b>103,1</b>	<b>-44,1</b>	<b>-67,5</b>
<b>Exportations</b>	744,0	702,2	615,7
Minerai de fer	371,3	392,1	269,6
Pêche	72,9	70,3	114,1
Pétrole	65,0	60,5	61,6
Cuivre et or	215,1	162,9	151,7
Autres	19,7	16,4	18,6
<b>Importations, fob</b>	<b>-640,9</b>	<b>-746,2</b>	<b>-683,2</b>
Produits pétroliers	-124,1	-127,9	-118,6
Equipements importés pour les industries extractives	-332,1	-390,9	-387,9
Autres importations	-184,6	-227,4	-176,8
<b>Services et revenus (nets)</b>	<b>-252,6</b>	<b>-259,3</b>	<b>-211,7</b>
<b>Services (nets)</b>	<b>-199,6</b>	<b>-172,6</b>	<b>-164,5</b>
<b>Revenus</b>	<b>-53,0</b>	<b>-86,7</b>	<b>-47,2</b>
<b>Transferts courants (net)</b>	<b>43,7</b>	<b>22,1</b>	<b>25,4</b>
<b>Transferts privés (net)</b>	<b>12,4</b>	<b>13,5</b>	<b>13,5</b>
<b>Transferts officiels</b>	<b>31,3</b>	<b>8,6</b>	<b>11,8</b>
<b>Balance des transactions courantes</b>	<b>-105,9</b>	<b>-281,3</b>	<b>-253,9</b>
<b>Compte de capital et d'opérations financières</b>	<b>137,7</b>	<b>249,0</b>	<b>468,0</b>
<b>Compte capital</b>	<b>0,0</b>	<b>0,0</b>	<b>0,0</b>
<b>Compte d'opérations financières</b>	<b>137,7</b>	<b>249,0</b>	<b>468,0</b>
<b>Investissement direct (net)</b>	<b>280,9</b>	<b>291,3</b>	<b>293,4</b>
<b>Prêts officiels à moyen et long terme</b>	<b>53,1</b>	<b>-9,6</b>	<b>58,7</b>
Erreurs et omissions	-80,6	-71,0	-153,1
<b>Balance globale</b>	<b>-48,8</b>	<b>-103,2</b>	<b>61,0</b>
<b>Financement</b>	<b>48,8</b>	<b>103,2</b>	<b>-61,0</b>
Actifs extérieurs nets	46,4	100,0	-62,9
BCM (net)	27,4	97,3	-63,7
Avoirs	34,5	84,4	-67,4
Engagements	-7,1	12,9	3,7
Banques commerciales (net)	-4,9	-12,4	20,5
Avoirs	-21,0	10,4	-4,2
Engagements	16,0	-22,8	24,7
Compte pétrolier	23,9	15,1	-19,8
Financement exceptionnel	2,4	3,2	1,9
Debt rescheduling and cancellation	2,4	3,2	1,9
Accruals (+) / reductions (-) of arrears	0,0	0,0	0,0

\* les données de l'état des règlements pour le 3ème trimestre 2013 et celles de la facture pétrolière pour les 9 premiers mois ne nous sont pas encore parvenue  
elles seront donc prises en comptes dès qu'elles nous parviendront.